

# RAPPORT ANNUEL 2012-2013



**ARREFOUR**  
jeunesse • emploi La Prairie

## TABLE DES MATIÈRES

Conseil d'administration & équipe .....	3
Mot de la présidente et de la direction .....	4
Mission .....	5
Profil de la clientèle .....	6
Statistiques .....	9
Accueil .....	11
Recherche d'emploi .....	12
Témoignages .....	13
Service aux employeurs .....	14
Service aux partenaires .....	15
Orientation professionnelle .....	16
ISEP .....	17
DEFI .....	18
IDEO 16/17 .....	19
Jeunes en action .....	20
Jeunes en action en images .....	21
Coopérative jeunesse de services (CJS) .....	22
CJS en images .....	23
Desjardins-Jeunes au travail .....	24
Soirée bénéfice .....	25
L'avenir .....	26
Trouvez-nous .....	27

## CONSEIL D'ADMINISTRATION

Mme. Linda Crevier, présidente

M. Gaétan Brosseau, vice-président

Mme. Sophie April, secrétaire

Mme. Marie-Hélène Lemieux, trésorière

M. Alec Girard, administrateur

Mme. Isabelle Lévesque, administratrice

M. Cédric Fontaine, administrateur

Mme. Véronique Marleau, administratrice



## ÉQUIPE

Peggy Hotte, conseillère en emploi

Béatrice Ménière, conseillère en emploi

Zoé Caron, conseillère en orientation

Josianne Bélanger, agente de sensibilisation à l'entrepreneuriat jeunesse (ASEJ)

Marie-Claude Albert, intervenante jeunesse

Carolane Laprade, intervenante jeunesse

Sylvie Allard, conseillère à l'accueil

Annie Lapointe, adjointe administrative

Johane Viau, directrice générale

## BILAN ANNUEL

L'année 2012-2013 a été l'année des changements au CJE La Prairie. La nouvelle directrice générale s'est d'abord donnée comme mission de rétablir la situation financière du Carrefour. Mission accomplie via une gestion serrée des dépenses et la mise sur pied d'une activité de levée de fonds. Une demande auprès du Ministère nous a également permis d'éponger une partie des frais de déménagement qui avait laissé le Carrefour avec une dette considérable. Nous sommes maintenant sur la bonne voie et le lien de confiance avec les partenaires et les élus a été rétabli.

Nous avons également amélioré nos communications et notre visibilité sur le territoire en se dotant d'un tout nouveau site Internet et en mettant sur pied une "lettre de nouvelles" mensuelle qui nous permet de faire connaître nos activités à tous les partenaires et clients.

Une autre nouveauté cette année: sous l'initiative du regroupement des CJE de la Montérégie, nous avons offert une formation sur les médias sociaux à notre clientèle, mais également aux employeurs de la région. Le thème était comment effectuer une recherche d'emploi efficace et comment recruter des candidats qualifiés via les plates-formes Facebook et LinkedIn. Cette formation a eu beaucoup de succès et nous comptons développer ce créneau en continuant d'offrir des ateliers sur divers sujets à la population de notre territoire.

Cependant, les services offerts aux jeunes de notre territoire ont été au cœur de nos préoccupations. Nous avons revu et corrigé nos activités dans le cadre de notre projet *Jeunes en action* qui touche les 18 à 24 ans, plus éloignés du marché du travail. La coopérative jeunesse de services (CJS) a, encore une fois, permis à 14 jeunes de créer leur propre emploi d'été. Notre programme Desjardins-Jeunes au travail a, quant à lui, connu un tel succès que tous les employeurs ont manifesté le désir de participer encore une fois cette année. En novembre, dans le cadre de la journée internationale de l'entrepreneuriat, nous avons organisé une soirée réseautage où les futurs entrepreneurs avaient l'opportunité de rencontrer tous les partenaires-clés du monde de l'entrepreneuriat (CLD, Chambre de commerce, etc.). Cette activité, qui se voulait ludique et originale, avait comme invitée d'honneur l'entrepreneure Danièle Lefebvre de Trucs et Truffles.

En terminant, nous devons souligner notre service de base, qui a accueilli **566 jeunes** cette année. Ce sont donc plus de 500 jeunes qui ont reçu un accompagnement. Ces jeunes ont cogné à notre porte pour recevoir de l'aide dans leur recherche d'emploi ou pour effectuer un retour aux études ou encore, pour simplement avoir accès à un ordinateur. Certains ont été référés vers une autre ressource en fonction de leurs besoins mais tous ont été accueillis chaleureusement par l'équipe du Carrefour.

Avec tout le travail accompli au sein de notre organisation, c'est avec une grande fierté que nous vous présentons les résultats de l'année 2012-2013.



Linda Crevier  
Présidente du conseil d'administration



Johane Viau  
Directrice générale

**MOT DE LA PRÉSIDENTE & DE LA DIRECTION**



## MISSION

Le Carrefour jeunesse-emploi La Prairie est une corporation sans but lucratif qui a pour mission de soutenir les jeunes adultes du territoire, de 16 à 35 ans, dans la réalisation de leurs projets d'insertion socioprofessionnelle et d'intégration au marché du travail. En complémentarité avec les ressources existantes et dans le respect des expertises de chacun, il répond aux besoins de tous les jeunes, sans égard à leur statut économique.

## HISTORIQUE

En juillet 1995, la députation en place lance un appel aux principaux intervenants de la circonscription électorale de La Prairie, afin de mesurer l'intérêt de ces derniers à la création d'un Carrefour jeunesse-emploi dans la région. Dès février 1996, une réunion d'affaires sur ce projet est convoquée à laquelle assistèrent une trentaine de représentants. Cette rencontre permet de constater un intérêt certain pour un Carrefour jeunesse-emploi.

Fort de cette rencontre, un comité provisoire fut mis sur pied. En collaboration avec les employés du bureau de Mme Simard, les membres du comité provisoire ont travaillé toute l'année à l'élaboration du projet. À travers la démarche de rédaction du projet, différents partenariats se sont établis avec d'autres organismes afin de maximiser l'aide et le support apportés aux futurs participants du Carrefour.

En juillet 1997, le projet final est déposé au Secrétariat à l'Action Communautaire Autonome du Québec. Celui-ci est accepté en octobre 1997. Dès décembre, une directrice générale est embauchée afin de démarrer rapidement le Carrefour jeunesse-emploi La Prairie. Février 1998, l'embauche du personnel est complétée. L'ouverture officielle a eu lieu en mars 1998.

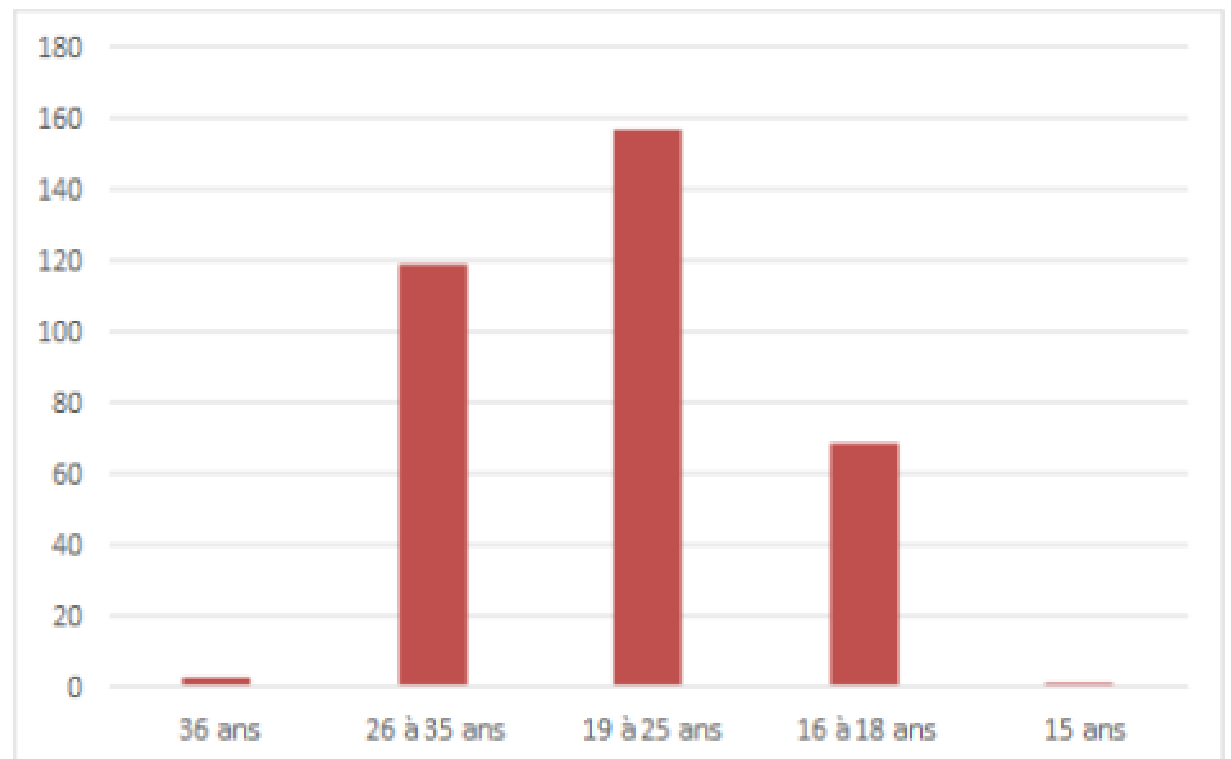
## NOS VALEURS!

- L'entraide
- Une démarche volontaire
- Le respect
- La communication
- La responsabilisation et l'autonomie
- L'équité
- La démocratie et la justice sociale

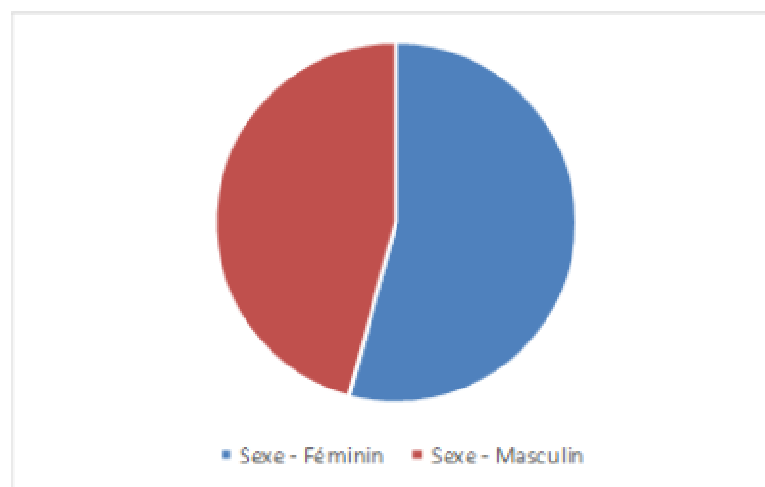
## RCJEQ

Le Carrefour jeunesse-emploi La Prairie est membre du Réseau des Carrefours jeunesse-emploi du Québec (RCJEQ) qui a pour mission de regrouper, soutenir et représenter les Carrefours jeunesse-emploi afin de développer, promouvoir et défendre, avec ses membres, des orientations adaptées aux besoins issus des communautés locales et ce, en vue de favoriser l'autonomie personnelle, sociale, économique et professionnelle des jeunes adultes. <http://www.cjereseau.org/>

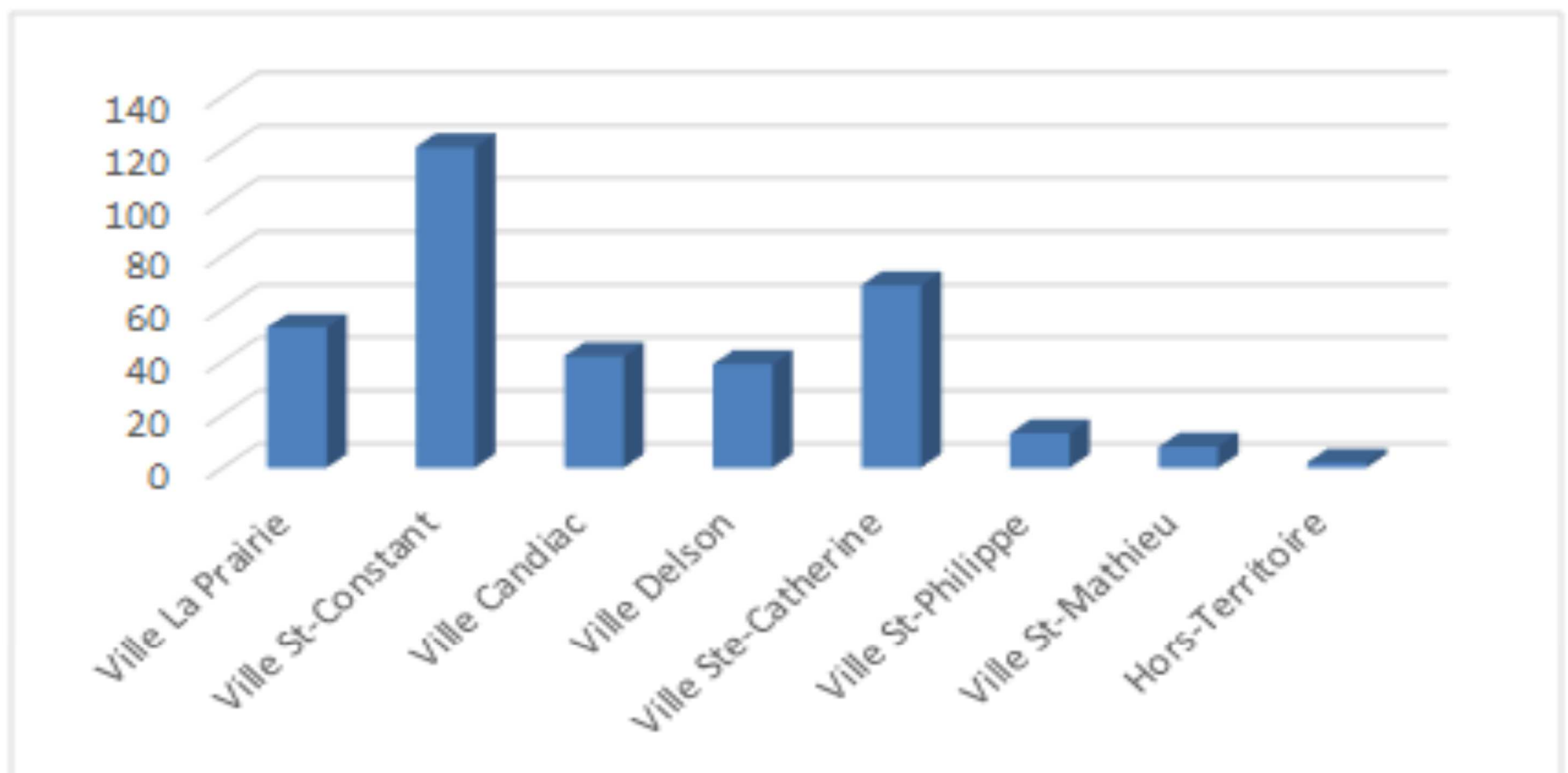
## ÂGE DE LA CLIENTÈLE



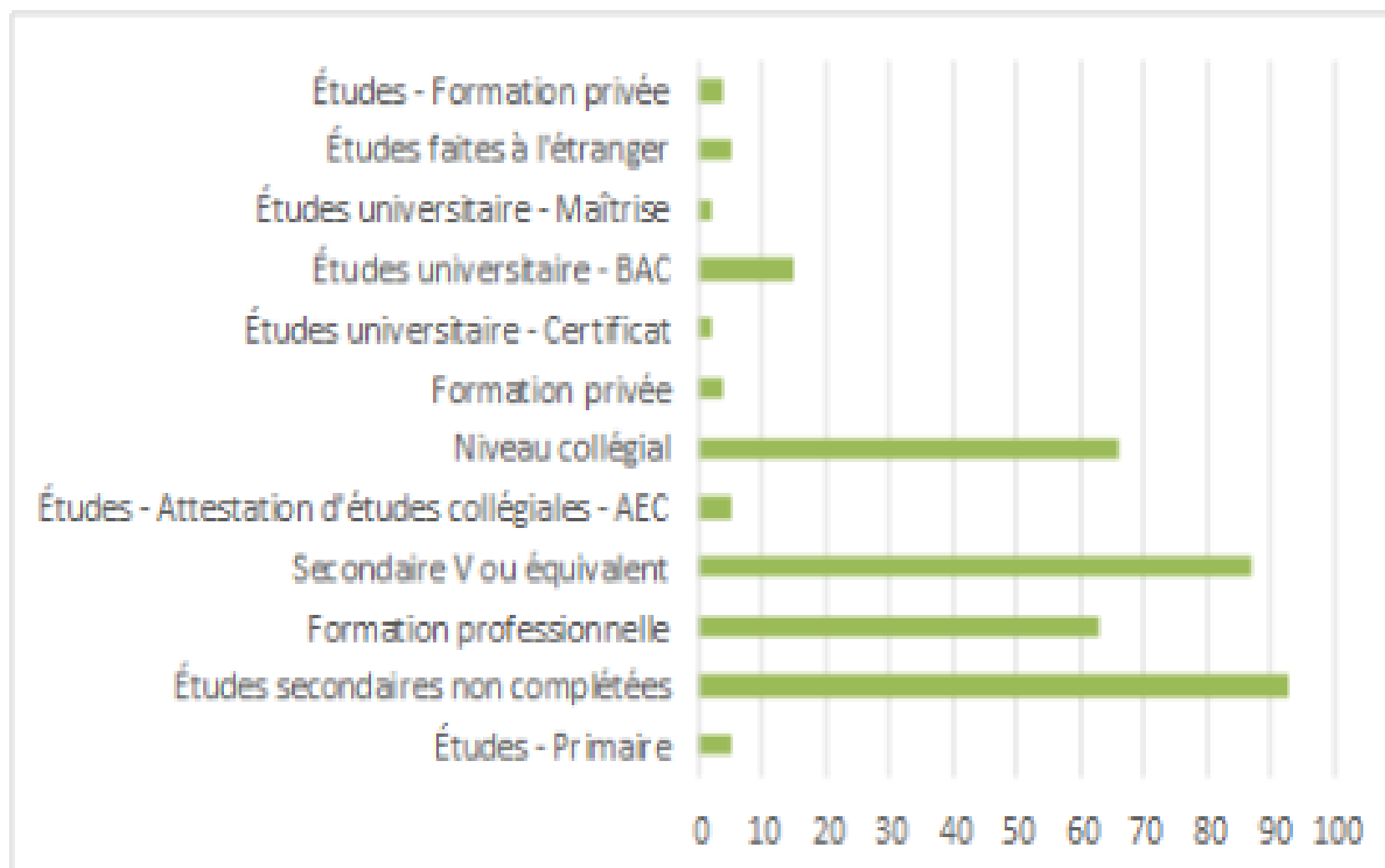
## SEXE



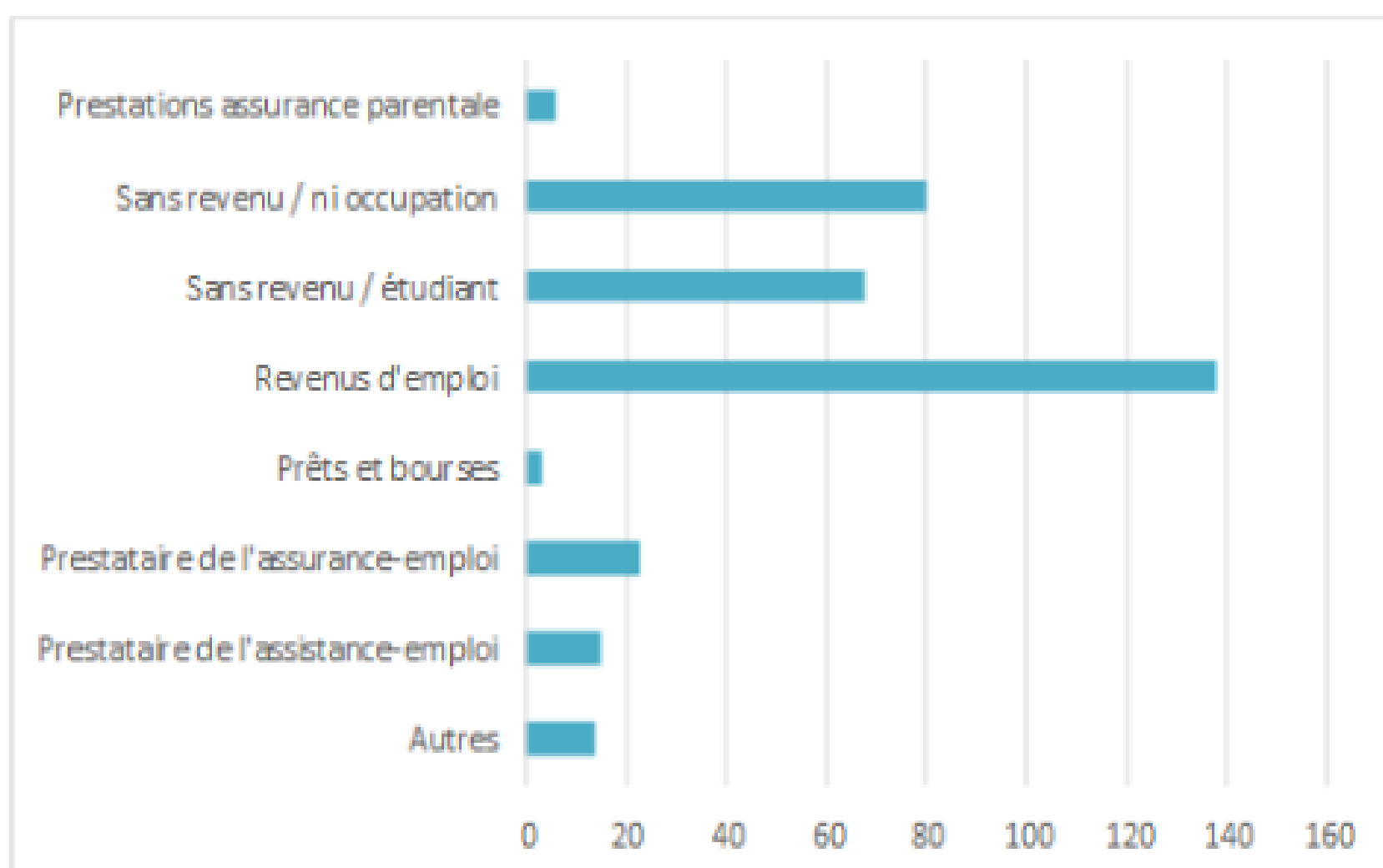
## PROVENANCE PAR MUNICIPALITÉ



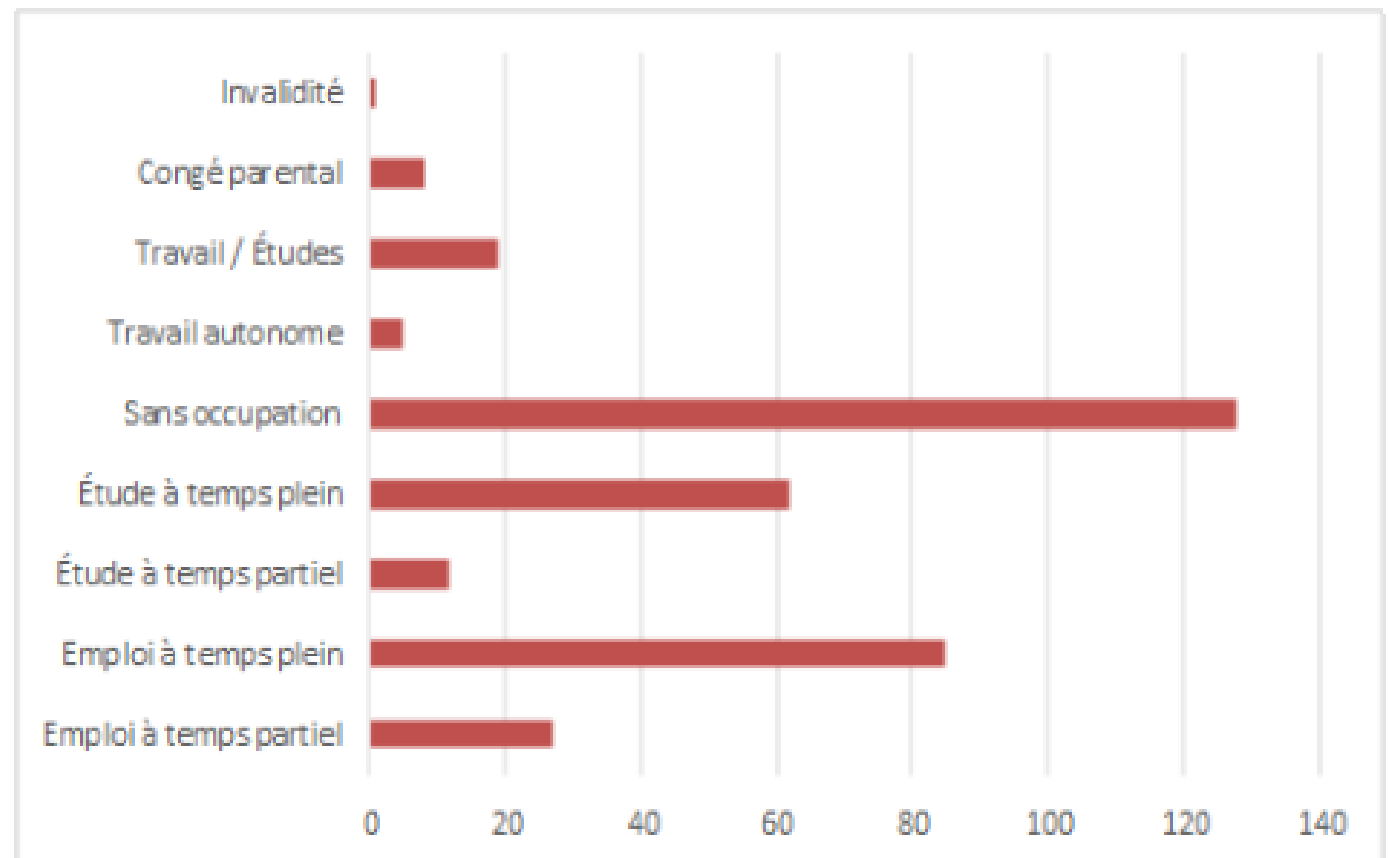
## NIVEAU DE SCOLARITÉ



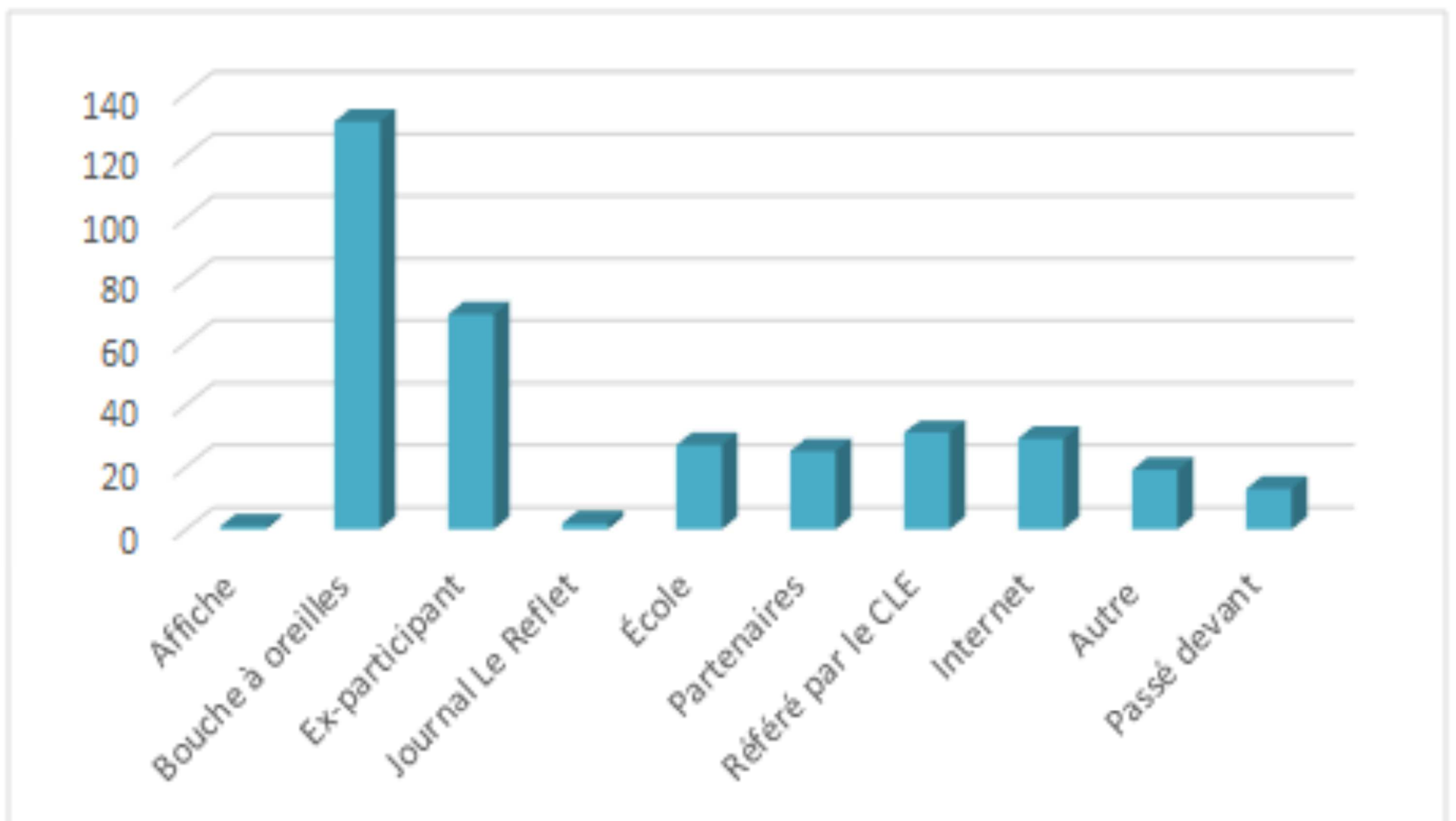
## SOURCES DE REVENUS



## OCCUPATION



## SOURCE DE RÉFÉRENCES





## VOLUME DE CLIENTÈLE DESSERVIE

Nombre de jeunes accueillis	:	456
Nombre de dossiers ouverts — service de base	:	<b>347</b>
Nombre de dossiers 2011-2012 (ayant fait le pont en 2012-2013)	:	101
Nombre de nouveaux dossiers	:	<b>246</b>
Nombre de participants sans dossiers ouverts (participants ayant reçu de l'aide ponctuelle ou référés vers une autre ressource)	:	109

## INDICATEURS EMPLOI-QUÉBEC

## CIBLE 2012/2013

Intégration en emploi	:	112	125
Maintien en emploi	:	64	85
Intégration aux études	:	43	50
Maintien aux études	:	35	40

## PARTICIPANTS PAR SERVICE

## CIBLE 2012/2013

Orientation	:	132	140
ISEP	:	49	30
Aide à la recherche d'emploi	:	207	250
Entrepreneuriat	:	15	15 à 20

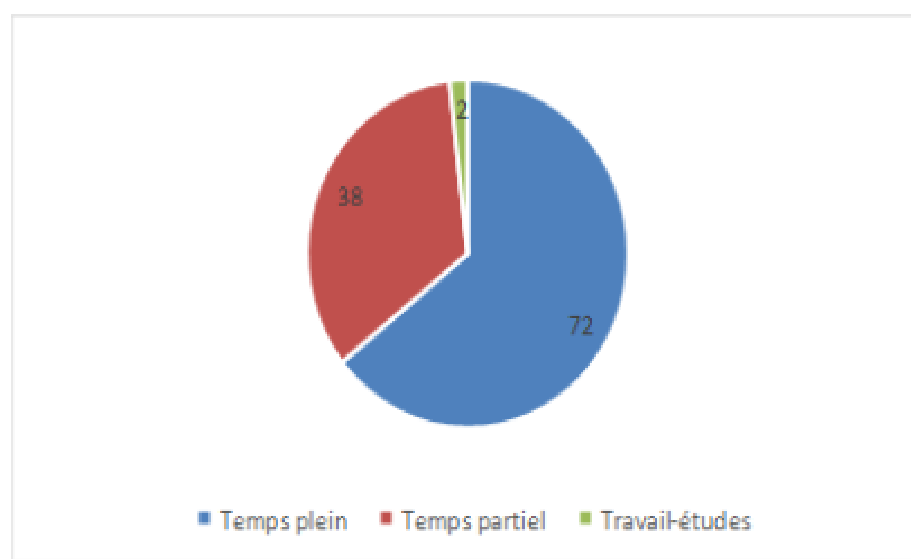
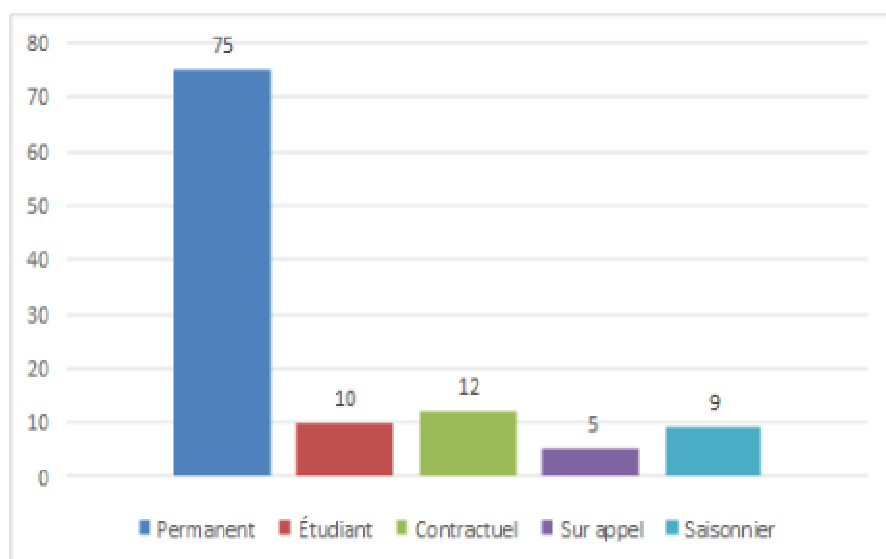
## PARTICIPANTS PAR SERVICE—CLIENTÈLE JEUNESSE

## CIBLE 2012/2013

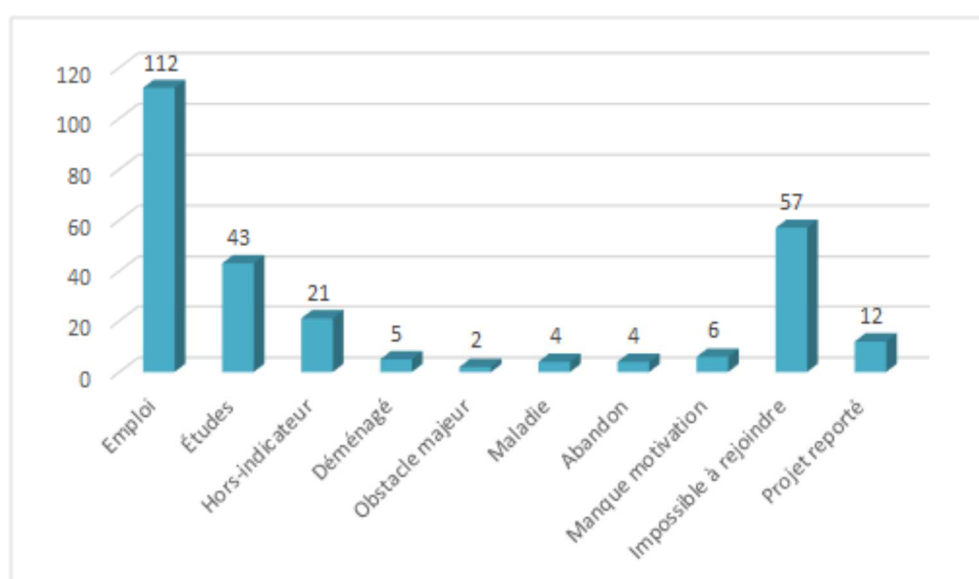
Jeunes en action	:	33	26 (13 places)
IDEO 16/17	:	47	20
Desjardins Jeunes au travail	:	14	14
Coopérative jeunesse de services	:	15	15
Programme Jeunes Volontaires	:	1	s/o



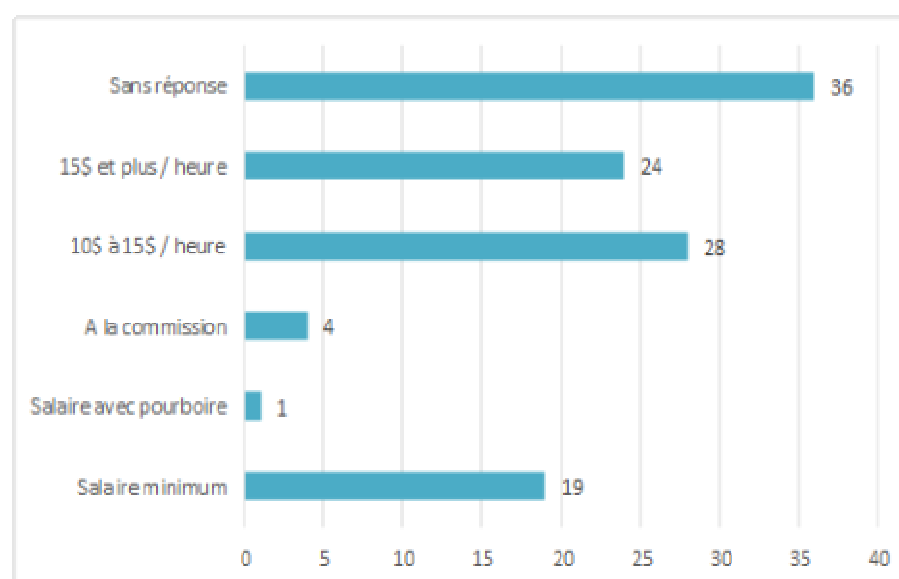
## TYPES D'EMPLOIS OBTENUS



## RÉSULTATS DE FERMETURE DE DOSSIERS



## SALAIRE OBTENU



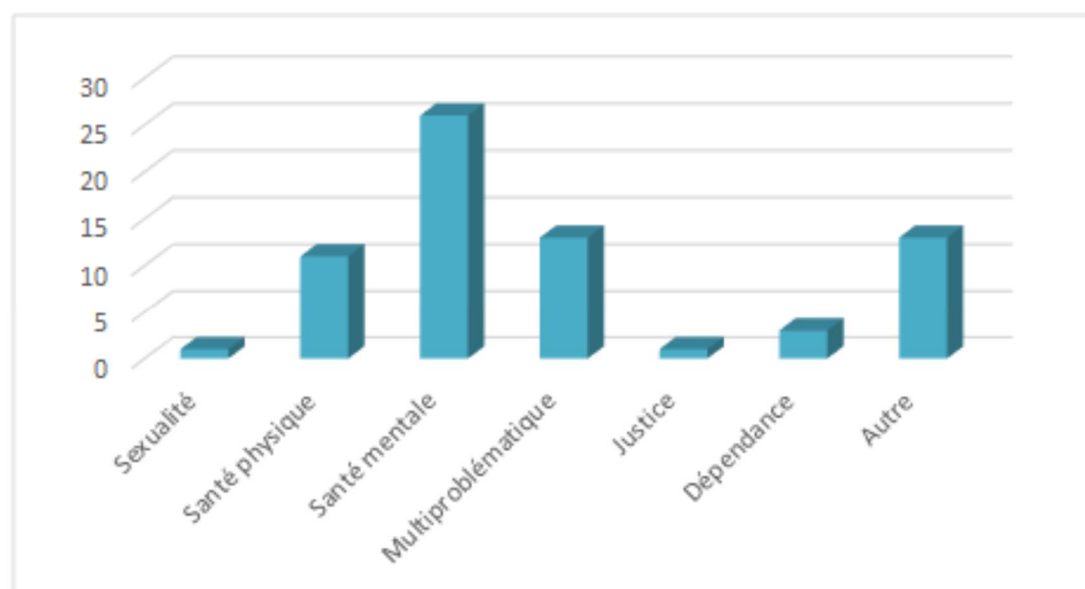
## AUTRES RÉSULTATS

82 dossiers sont toujours actifs et feront le pont en 2013-2014

21 dossiers ont eu un résultat de fermeture « hors indicateur » : référés vers un autre organisme, maintien initial, bénévolat ou stage...

Nous devons souligner que la clientèle du Carrefour jeunesse-emploi s'alourdit et présente de plus en plus de problématiques d'ordre psycho-social. Cette année, sur les 347 participants que nous avons accueillis, 68 personnes avaient besoin d'une aide particulière en ce sens.

Voici un tableau résumant les différents besoins:



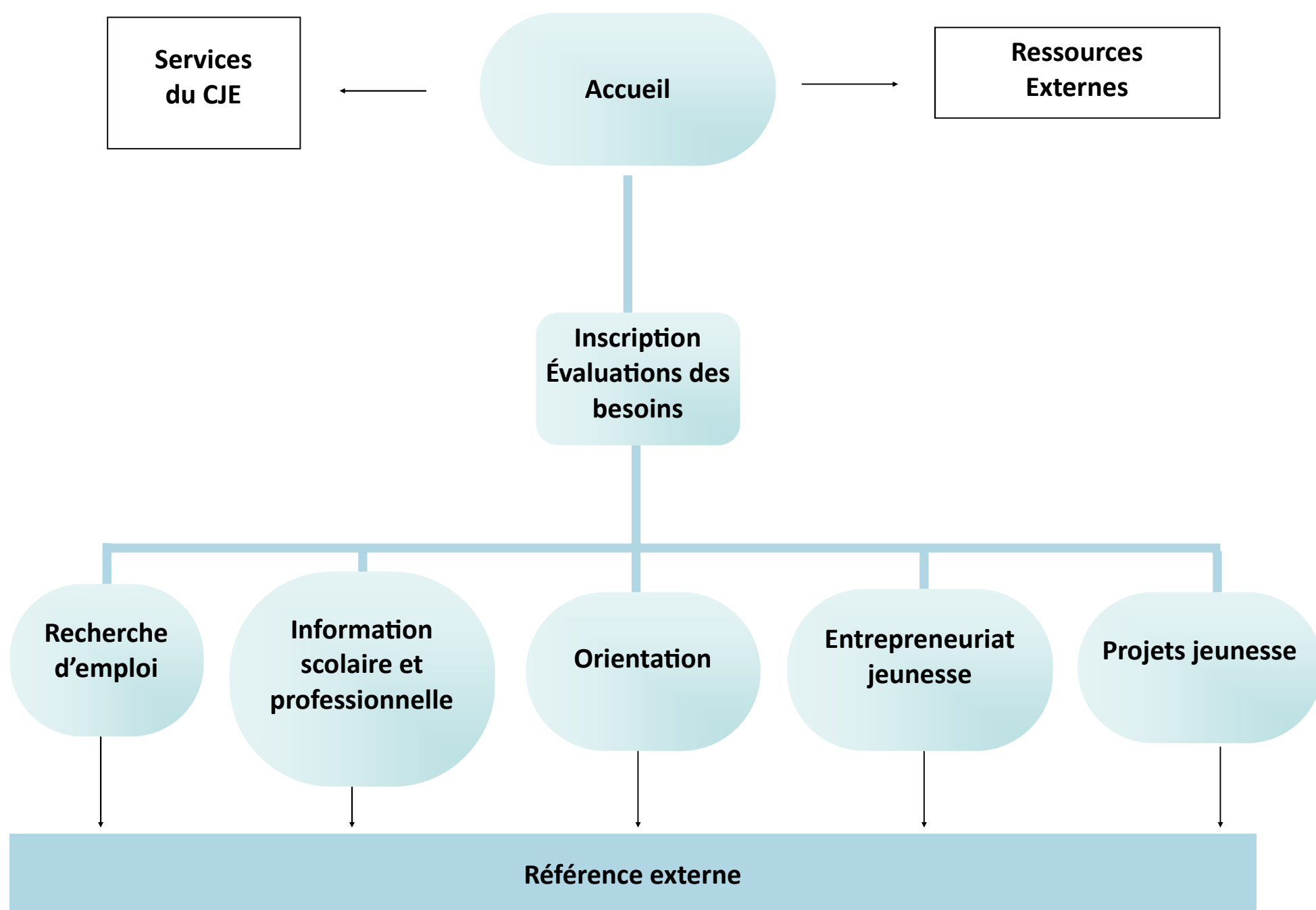
## ACCUEIL

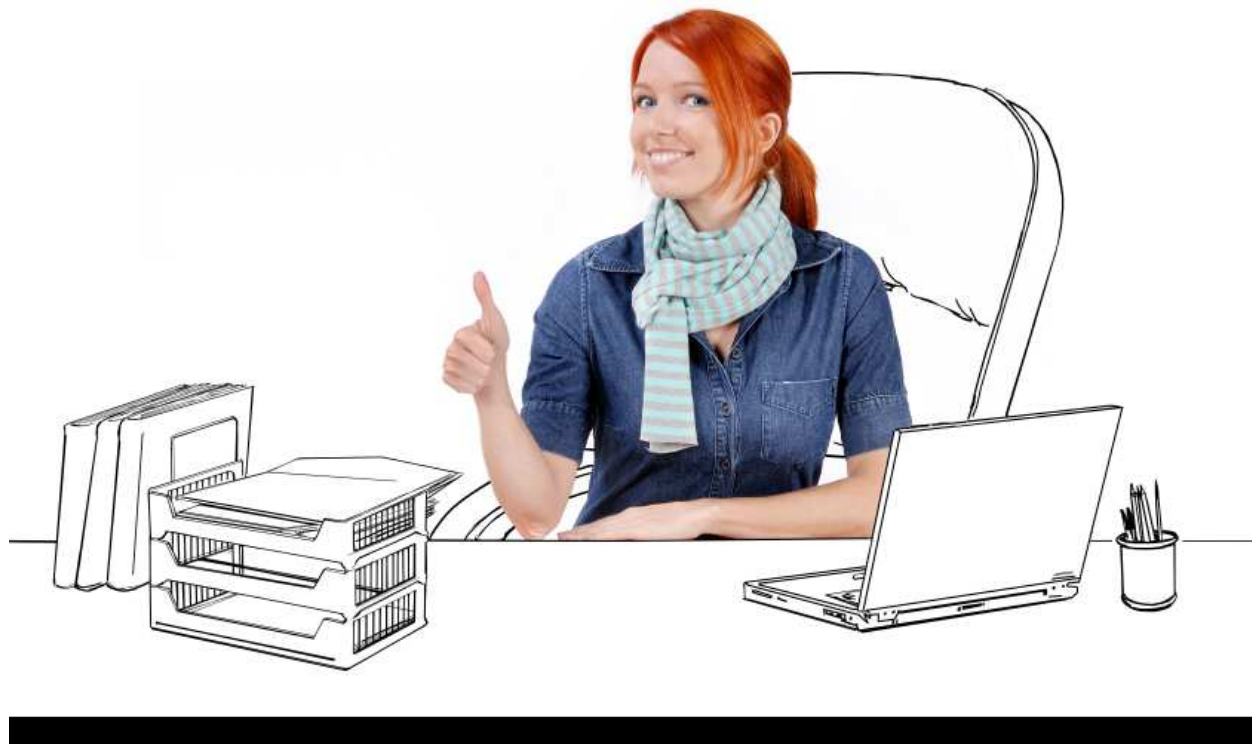
Tout jeune se présentant chez nous est accueilli par notre conseillère à l'accueil qui prendra soin d'évaluer ses besoins pour le diriger par la suite vers la ressource appropriée, qu'elle soit au Carrefour ou dans un autre organisme.

Notre but est de venir en aide à la personne et ce, peu importe son statut, sa situation économique, sa religion ou sa nationalité. Lorsqu'une personne se présente au Carrefour jeunesse-emploi La Prairie, elle est assurée de recevoir une écoute et d'avoir accès à une foule d'informations utiles!

Tous disposent **gratuitement du centre de documentation** qui leur permet d'effectuer leurs démarches (recherche d'emploi, orientation, entrepreneuriat) de façon autonome. Cet espace offre notamment des répertoires d'entreprises, un babillard d'offres d'emploi, de l'information scolaire et professionnelle ainsi que des outils de pré-démarrage d'entreprise. De plus, l'accès au support technique du Carrefour (ordinateurs, photocopieur et télécopieur) est également à la disposition de tous.

Certains ne désirent qu'utiliser notre centre de documentation mais la plupart entreprennent des démarches avec une conseillère dans le but d'effectuer une recherche d'emploi, d'évaluer les possibilités d'un retour aux études et/ou d'un changement de carrière ou encore de démarrer une nouvelle entreprise.





## RECHERCHE D'EMPLOI

Deux conseillères en emploi offrent un service d'**accompagnement en recherche d'emploi** afin d'aider les clients à atteindre leurs objectifs d'employabilité (emploi, stage, bénévolat). Celles-ci évaluent les besoins des participants afin de cibler leurs difficultés et d'élaborer un plan d'action approprié.

L'efficacité d'une démarche de recherche d'emploi repose notamment sur le bilan de compétences, la connaissance de soi et du marché du travail ainsi que sur les techniques de recherche d'emploi. Cette année, nos deux conseillères en emploi ont été formées sur les médias sociaux. Elles sont donc en mesure d'accompagner les participants dans l'univers du Web 2.0!!

Le nombre de rencontres individuelles varie en fonction des besoins de chacun et un suivi est effectué au cours de leur cheminement.

Les clients ayant effectué leurs démarches de façon autonome, c'est-à-dire qu'ils ont utilisé notre centre de documentation ou nos installations (ordinateur, photocopieur) sans toutefois avoir entrepris une démarche personnalisée avec une de nos conseillère, bénéficient également d'un suivi afin de vérifier si leurs objectifs d'employabilité sont atteints et leur offrir, au besoin, des services d'accompagnement en recherche d'emploi.

Les conseillères offrent également des services d'aide à la recherche d'emploi en groupe ou en rencontres individuelles, pour les autres participants du Carrefour (Jeunes en action, IDEO, Desjardins-Jeunes au travail, atelier d'emploi d'été pour les étudiants).

**207 clients reçus dans l'année**  
**54% ayant intégré ou s'étant maintenu en emploi**

### NOUVEAUTÉ

**L'utilisation des médias sociaux dans la recherche d'emploi!**

**LinkedIn** et même **Facebook** font maintenant partie des incontournables en recherche d'emploi. Ces deux plates-formes permettent le réseautage et la mise en valeur de notre profil professionnel.

## TÉMOIGNAGES

« Lorsque je suis arrivée au CJE La Prairie, sous les conseils de ma belle-mère, j'étais perdue, mais le personnel m'a tendu la main et m'a aidé à me relever. C'est à ce moment-là que le processus de recherche d'emploi a vraiment débuté. C'était long et ardu, mais je n'ai pas abandonné. Les conseillères m'ont beaucoup aidé : j'ai fait l'exercice de l'entrevue, j'ai fait une rétrospection sur moi-même, elles ont visé les points à améliorer... Bref, je me suis enfin trouvé un emploi grâce au CJE La Prairie et je travaille au même endroit depuis six mois et je viens d'obtenir ma permanence! Merci CJE La Prairie! »

*Stéphanie*

« Je veux avant tout vous dire que je suis plus que satisfait du travail accompli tout au long de ma démarche d'orientation. Zoé a été à l'écoute de ma situation, mes histoires passées et mon futur imaginé. Selon moi, c'est son écoute qui lui a permis de m'aider à trouver un champs d'étude qui me convenait. Je trouve que les tests aptitudes et d'intérêts que j'ai passés au CJE La Prairie m'ont apporté beaucoup, autant sur le plan personnel, que professionnel. À 24 ans, je n'avais pas les même intérêts qu'à l'adolescence. Zoé a su me faire connaître ce que je cherchais vraiment, et ce dont j'avais tant besoin, une carrière épanouissante. Maintenant, je suis à compléter un cours aux adultes dans le but d'être accepté en technique d'assainissement des eaux au cégep St-Laurent. Tout cela a été possible grâce à Zoé et au CJE La Prairie. Merci.»

*Olivier*

« Je suis très satisfait de mon expérience au Carrefour. Je dois dire que mon expérience a dépassé mes attentes. Ma conseillère, Béatrice Ménière, m'a apporté beaucoup de soutien dans mes démarches. Elle m'a soutenue dans toutes mes démarches depuis que je vais au Carrefour. En particulier, dans mes démarches pour entrer chez Explore Action. Je suis certain qu'elle a été une très bonne influence dans ce cas et dans toutes les démarches avec moi. J'ai appris comment faire la recherche d'emploi d'une façon plus efficace. En général, je trouve que l'atmosphère et le personnel sont agréables, accueillants et c'est un milieu propice pour les gens comme moi pour recevoir de l'aide à trouver un emploi. »

*Michel*



## SERVICE AUX EMPLOYEURS

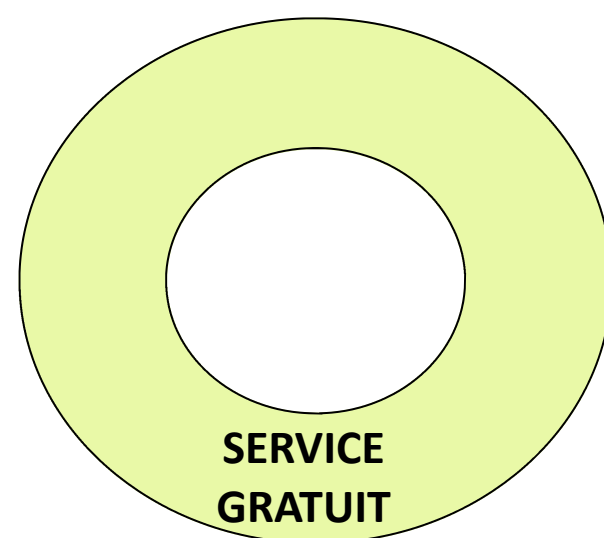
Ce service, coordonné par les deux conseillères en emploi, vise à favoriser **l'arrimage entre les employeurs et les chercheurs d'emploi**.

### Services offerts aux entreprises

- **Affichage gratuit des offres d'emplois** sur nos babillards, permettant une grande visibilité à toute la clientèle, et diffusion par courriel aux CJE de la Montérégie
- Possibilité de bénéficier d'une **pré-sélection de candidats qualifiés**, motivés et disponibles répondant aux critères recherchés
- **Références** auprès de diverses ressources : Centre local de développement, Centre local d'emploi, Carrefours jeunesse-emploi, Service Canada, etc.

### Services offerts aux chercheurs d'emploi

- Accès aux babillards d'offres d'emploi
- Possibilité **d'être informé** par courriel ou par téléphone **des offres d'emploi** reçues selon les types d'emplois recherchés
- **Références directes** des candidatures auprès des employeurs
- **Conseils et préparation à l'entrevue**



### En 2012-2013 :

- **42 entreprises** ont utilisé le Service aux employeurs pour leur recrutement de personnel. Comparativement à l'année dernière, il y a une augmentation de 35% des entreprises partenaires
- **Près d'un quart** de ces entreprises ont **embauché les candidats** que nous leur avons référés
- **Des centaines d'offres d'emploi** sont affichées sur nos babillards provenant de diverses sources (Fonction publique, AMEQ en ligne, le Coursier Emploi, RCJEQ...).



## SERVICES AUX PARTENAIRES DU MILIEU

### Salon de l'emploi de Saint-Constant

Le 28 mars dernier nous avons participé au salon de l'Emploi de la Vallée du Haut St-Laurent qui se tenait au Musée ferroviaire canadien de Saint-Constant. Nous y avons animé un atelier intitulé : « *Sortir gagnant d'une entrevue d'embauche* » auquel une trentaine de personnes ont assisté.

### Centre de Compétences Rive-Sud

Nous avons présenté nos services à des groupes du DEP en fin de formation au CCRS. Une belle collaboration a été établie entre nos deux organisations pour permettre aux élèves en recherche de stages ou d'emploi de bénéficier des services du Carrefour.

### Ateliers de recherche d'emploi étudiant

Cette année nous avons mis sur pied un atelier sur 2 jours concernant les méthodes de recherche d'emploi (MDRE) pour les étudiants. Nous avons accueillis 5 participants à cette activité.

### Programmation atelier en soirée

Le 7 novembre dernier, dans le cadre de la semaine de l'orientation, nous avons offert à toute la population de notre territoire un atelier portant sur le « Bilan de carrière ». 8 participants, âgés entre 23 et 50 ans, ont assisté à cet atelier.

### ATELIER SUR LES MÉDIAS SOCIAUX!!

C'est dans le cadre de la journée internationale de la sécurité sur Internet que le *Regroupement des Carrefours jeunesse-emploi de la Montérégie* a mis sur pied un outil de sensibilisation concernant l'utilisation des médias sociaux à des fins de recherche d'emploi et de recrutement.

Le premier volet s'adressait aux chercheurs d'emploi et les informait sur les bénéfices que peuvent représenter les Médias sociaux tels Facebook, Twitter et LinkedIn dans un contexte de recherche d'emploi, tout en soulignant les erreurs à éviter et la gestion de la vie personnelle.

Un second volet s'adressait plus particulièrement aux employeurs à la recherche d'employés, sur les pratiques gagnantes permettant de recruter les bons employés en utilisant les médias sociaux.

Le matériel développé a été remis sous forme de clés USB lors de la formation qui a été offerte gratuitement dans les 16 Carrefours jeunesse-emploi de la Montérégie en mars 2013.

Cette initiative a fait parler d'elle et a fait rayonner la créativité et l'avant-gardisme dont savent faire preuve les Carrefours jeunesse-emploi!

## ORIENTATION PROFESSIONNELLE

Notre conseillère en orientation professionnelle est membre de l'Ordre des conseillers et conseillères d'orientation du Québec (OCCOQ).

Selon l'OCCOQ: l'exercice de l'orientation consiste à évaluer le fonctionnement psychologique, les ressources personnelles et les conditions du milieu, à intervenir sur l'identité, à développer et à maintenir des stratégies actives d'adaptation dans le but de faire des choix personnels et professionnels tout au long de la vie, de rétablir l'autonomie socioprofessionnelle et de réaliser des projets de carrière chez l'être humain en interaction avec son environnement.

Ce service, dans nos bureaux, se concrétise par différentes activités:

- Counselling individuel (2 à 5 rencontres)
- Exercices de connaissance de soi
- Bilan de compétences
- Information scolaire et professionnelle
- Aide à la prise de décision
- Interprétation de tests psychométriques

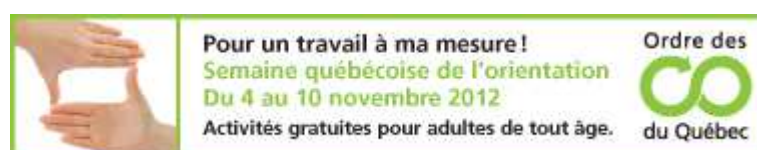


Le service d'orientation professionnelle a pour but de clarifier, avec la personne, la carrière qui fera du sens pour elle. Parfois les gens ont l'impression d'avoir choisi la mauvaise profession mais de simples changements peuvent faire toute la différence. Par exemple en évoluant dans un milieu de travail qui correspond davantage à nos valeurs. Il suffit souvent de peu de choses pour retrouver la motivation et la passion nécessaires pour se réconcilier avec son métier.

En 2012-2013, **132 participants** ont utilisé ce service. Cette année encore, la clientèle fût des plus variée, allant du diplômé de maîtrise au décrocheur, en passant par des profils d'études et d'expériences les plus diversifiés. Le service d'orientation du CJE permet à toute personne âgée de 16 à 35 ans de bénéficier gratuitement d'une aide afin de réfléchir à sa carrière et de la planifier. Les besoins liés à la dynamique Individu-Études-Travail sont nombreux et surviennent à tout moment de la carrière. Parfois, ces besoins surviennent suite à un événement (accident, perte d'emploi, échec, etc.) et d'autres fois, un désir de réalisation professionnelle, de concilier travail-famille, d'améliorer ses conditions de travail, amènent les gens à consulter un conseiller d'orientation.

### AUTRES ACTIVITÉS OFFERTES

- 3 ateliers d'orientation offerts aux jeunes du programme Jeunes en Action
- 11 Jeunes en Action ont reçu des services d'orientation professionnelle
- 2 IDEO ont utilisé les services d'orientation professionnelle
- Un atelier d'une durée de 2h a été offert à 8 participants d'âges variés (23 à 50 ans) le 7 novembre. L'atelier avait pour thème : Faire le point sur sa carrière
- Entrevue à la télévision du Sud-ouest dans le cadre de l'émission Mag Hebdos pour promouvoir la semaine québécoise de l'orientation et l'atelier offert au CJE. Enregistrement le 30 octobre et parue le 31 octobre 2012.



## ISEP (information scolaire et professionnelle)

Le conseiller en information scolaire et professionnelle, tel que définit dans le logiciel *Repères*, offre aux participants les informations nécessaires afin de *mieux connaître les programmes d'études et les possibilités d'emplois en vue de leur permettre d'effectuer des choix éclairés en matière de formation et de carrière et de faciliter leur insertion ou leur réintégration professionnelle.*

Ce service est souvent complémentaire à une démarche d'orientation ou de recherche d'emploi. Grâce à ces informations, les participants peuvent soit s'engager avec confiance et conviction dans la voie qui les intéresse, soit décider de modifier leur plan d'action vers un autre objectif plus adapté à leur réalité et leurs besoins.

De plus, ce service permet d'être davantage informé sur certaines professions et le marché de l'emploi en général:

- Quels seront les métiers en demande dans les prochaines années?
- Quel est le salaire moyen d'une profession X?
- Quelles sont les exigences des employeurs dans tel domaine ou dans telle profession?
- Existe-t-il un ordre professionnel ou une association dans la profession que j'aimerais exercer?

Les coûts, le temps et l'énergie que nous devons investir dans notre formation sont aujourd'hui importants, d'où l'intérêt de faire de bons choix. Il faut être en mesure de choisir une formule qui nous convienne: études à temps plein ou à temps partiel? Choisir une école privée, publique ou autres? Aller vers des études universitaires ou collégiales?

Cette année nous avons accueilli **49 personnes** au sein de ce service. Nous nous étions fixés une cible de 30. Cela démontre tout l'intérêt et la nécessité d'offrir un accompagnement aux jeunes qui désirent poursuivre ou effectuer un retour aux études. Les choix qui s'offrent aux jeunes sont aujourd'hui multiples et les centres de formation modifient régulièrement leurs critères et leurs programmes. Sans parler des nouveautés! Il existe maintenant des professions dont on n'aurait pu soupçonner l'émergence il y a 20 ans! Si on pense par exemple à tout ce qui touche les médias sociaux ou le graphisme assisté par ordinateur...

Où se donne la formation pour devenir vétérinaire?



Le **DÉFI de l'entrepreneuriat jeunesse** en est à sa 9<sup>ième</sup> édition cette année!

L'entrepreneuriat est plus que jamais à la mode... Nous pouvons le constater en voyant le nombre grandissant de jeunes se présentant à nos bureaux pour demander de l'information ou encore via le succès d'une émission de télévision telle que : « **Dans l'œil du Dragon** » qui valorise l'esprit entrepreneurial.

De plus, il ne faut pas oublier que les PME sont la grande force économique du Québec et que les entreprises souffrent cruellement du manque de relève. Pour toutes ces raisons, nous croyons que l'entrepreneuriat est plus que jamais un sujet d'actualité et qu'il sera très important, dans les années à venir, de susciter l'intérêt des jeunes face à cette grande aventure!

## **SERVICE DE PRÉ-DÉMARRAGE D'ENTREPRISE**

Cette année, **15 clients** sont venus nous rencontrer pour obtenir de l'information et être accompagnés dans leur réflexion quant à leur projet entrepreneurial.

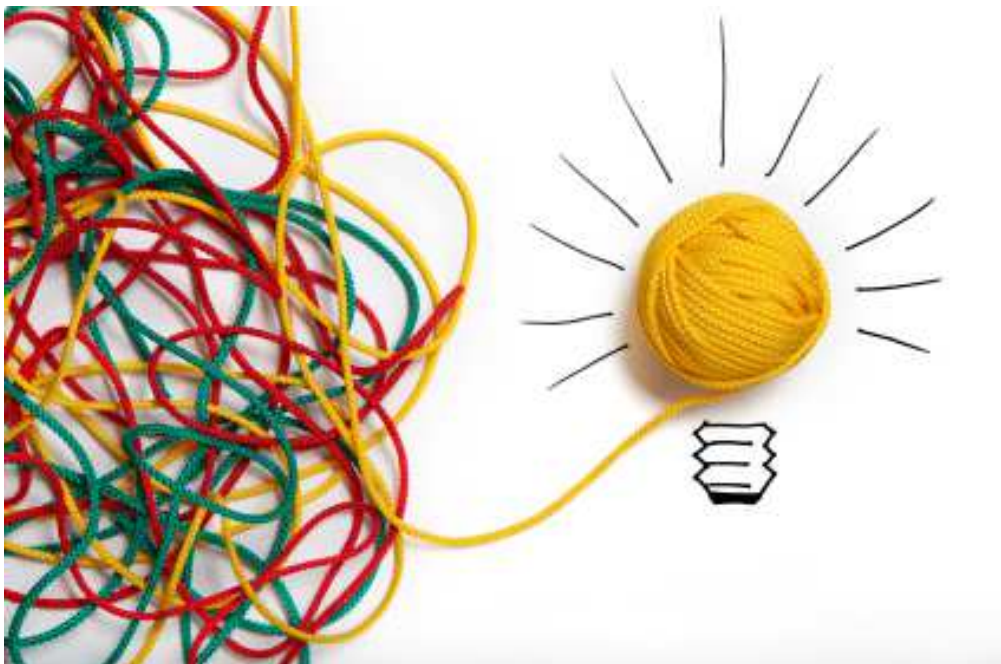
## **PROJET JEUNES VOLONTAIRES**

Le programme Jeunes Volontaires offre aux jeunes qui désirent explorer un projet d'affaires ou artistique, la possibilité de valider leurs compétences entrepreneuriales, par le biais d'activités de pré-démarrage d'entreprise. Que ce soit pour publier un livre, enregistrer son premier CD ou encore, mettre sur pied une petite entreprise, cette démarche peut s'inscrire dans un continuum de services avec la mesure Soutien au travail autonome (Emploi-Québec). En effet, si le projet est accepté, une subvention pourrait être remise par Emploi-Québec et ce, pour une durée entre 9 et 52 semaines. Il permet aux participants d'acquérir, de vérifier et de développer des compétences contribuant à leur insertion sociale et professionnelle. Tout au long du processus, un comité conseil accompagne le développement des compétences des jeunes. Ce service s'adresse aux 16 à 29 ans.

Cette année, nous avons accompagné **une jeune** qui avait un projet de musique. Il est très intéressant et stimulant de voir le résultat et tous les acquis des jeunes qui participent à ce programme!

## **JOURNÉE NATIONALE DE LA CULTURE ENTREPRENEURIALE**

La Journée nationale de la culture entrepreneuriale (JNCE) a été initiée en 2006 dans le cadre du **Défi de l'entrepreneuriat jeunesse**. Cet événement annuel a pour but d'éclairer et d'appuyer l'importance de la culture entrepreneuriale dans le développement de notre société. Afin de souligner cette journée, des activités entrepreneuriales chapeautées par les Carrefours jeunesse-emploi ont eu lieu à travers tout le Québec. Cette année, nous avons organisé un **5 à 7 réseautage** avec une invitée d'honneur: la fondatrice de l'entreprise *Trucs et truffes*, Mme Danièle Lefebvre. Cette entrepreneure dynamique et passionnée nous a partagé son expérience professionnelle et nous a permis d'en apprendre un peu plus sur notre propre profil entrepreneurial avec une approche chocolatée originale. Plusieurs jeunes—futurs entrepreneurs ont assisté à l'événement et ils ont pu également rencontrer tous les partenaires de notre territoire, œuvrant dans le milieu de l'entrepreneuriat: CLD, Chambre de commerce, institutions financières, etc. Cette activité fut un tel succès que nous répéterons l'expérience en 2013!





# ideo

## 16-17

Le projet IDEO 16/17 est une mesure d'accompagnement personnalisée lancée par le gouvernement du Québec en 2006 dans le cadre de la Stratégie d'action jeunesse. Notre partenaire principal dans cette aventure est le Secrétariat à la jeunesse du Québec. Son objectif : aider les jeunes de 16 et 17 ans en difficulté à réaliser leur projet de vie et à atteindre leur autonomie sociale, professionnelle ou personnelle. Selon leurs besoins, IDEO 16-17 peut aider les jeunes à :

- poursuivre leurs études secondaires et prévenir le décrochage
- trouver un emploi
- acquérir une première expérience d'emploi
- s'orienter vers des services spécialisés, s'ils éprouvent des difficultés particulières (toxicomanie, logement, santé mentale, etc.).

Nous offrons aux jeunes la possibilité de venir nous rencontrer en toute confidentialité, ici même au Carrefour jeunesse-emploi. Les activités de ce projet se résument à des rencontres individuelles et à des ateliers animés dans les classes portant sur le thème de la persévérance scolaire ainsi que sur la recherche d'emploi étudiant.

Cette année, **47 jeunes** sont venus nous rencontrer pour de l'accompagnement individuel. De ce nombre, **28** ont déniché un emploi et **4 jeunes** ont intégré une formation.

Nous avons travaillé la persévérance scolaire auprès de **8 jeunes** qui étaient à risque de décrochage et **7 jeunes** ont été dirigés vers d'autres ressources pour effectuer un rétablissement personnel.

Le décrochage scolaire est un enjeu majeur dans notre société. Avec un taux de décrochage qui frise les 50% chez les garçons du niveau secondaire, il est important de tout mettre en œuvre pour motiver et venir en aide aux jeunes qui ont des difficultés multiples: difficultés d'apprentissage, d'adaptation, de consommation et même financières.

Le projet IDEO 16/17 est un incontournable au sein de notre territoire et nous comptons bien le faire rayonner et le développer davantage en 2013-2014.



## JEUNES EN ACTION

Le projet *Jeunes en action* offre aux 18 à 24 ans la possibilité de développer leur plein potentiel en travaillant sur un projet de vie qui fera du sens pour eux. C'est une mesure conçue pour répondre aux besoins des jeunes qui éprouvent des difficultés dans leur intégration au marché du travail ou pour effectuer un retour aux études. Elle offre à la fois une intervention adaptée à la réalité de chacun et un accompagnement soutenu.

En 2012-2013, le CJE La Prairie avait comme objectif d'accueillir un minimum de 26 jeunes. Nous en avons accueilli **33**! En effet, après un automne très calme avec un groupe de participants qui tournait autour de 6 à 7 jeunes (sur une capacité de 13), nous avons mis les bouchées doubles dès le mois de janvier avec des groupes pouvant atteindre plus de 20 jeunes!

Pour continuer à offrir un service de qualité, nous avons dû mettre à contribution une ressource interne pour venir prêter main forte à notre intervenante *Jeunes en action*. Malgré la lourde charge de travail, les intervenantes ont malgré tout réussi à revisiter plusieurs façons de faire pour que le programme soit davantage dynamique et stimulant pour les jeunes.

Cependant, après 3 mois en surcapacité, nous avons appris que le Ministère refusait de nous accorder des places supplémentaires, ce qui nous aurait permis de continuer à assumer une ressource peut-être à mi-temps pour le bon fonctionnement du projet (le ratio étant de 10 jeunes par intervenante). Puisque nous ne voulions pas diminuer la qualité de nos interventions auprès des jeunes, ni épuiser nos deux intervenantes, nous avons pris la décision de n'accepter que 16 à 17 jeunes par groupe en 2013-2014.

Nous sommes prêts à faire un effort et à dépasser notre capacité de 13 jeunes dans l'espoir de récupérer le financement de 2 places supplémentaires en septembre 2013. *Jeunes en action* est un projet qui demande beaucoup d'organisation: animation d'ateliers, recherche d'invités spéciaux, encadrement, bénévolat, etc. et auquel nous croyons fortement. Les jeunes du territoire ont peu de ressources pour leur venir en aide et nous sommes convaincus que ce projet est plus que jamais nécessaire et essentiel dans notre territoire.

**Nombre de jeunes accueillis en 2012-2013 : 33**

### Résultats d'intégration\*

Retour en emploi	7
Retour en formation	1
En rétablissement de longue durée	4
Aucune intégration (abandon, déménagement, autre)	18

\* les résultats ne totalisent pas nécessairement 33 puisque ce projet est en entrée continue



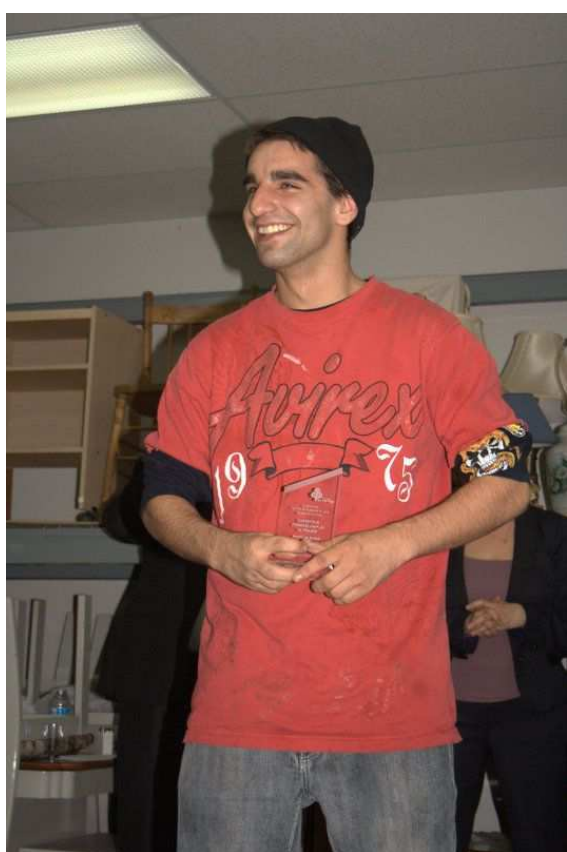


## JEUNES EN ACTION

Parmi les activités du programme Jeunes en action, l'une d'entre elles est de donner du temps à la communauté ou, en d'autres mots, de faire du bénévolat. Nous voulons ainsi transmettre aux participants des valeurs d'entraide et de communauté, si utiles lorsque nous sommes éloignés du marché du travail et souvent isolés.

Un de nos partenaires, le Complexe Le Partage ayant pour mission la sécurité alimentaire, accueille nos participants de façon quotidienne. Ces derniers effectuent le tri des dons alimentaires qui sont remis à la population et ils bénéficient des installations de la cuisine collective où nous leur enseignons comment bien s'alimenter et ce, à peu de frais.

Cette année, le Complexe Le Partage a tenu à souligner l'engagement et les efforts donnés par les participants de Jeunes en action, tout au long de l'année mais surtout pour l'aide qu'ils ont apporté pour les paniers de Noël. En guise de remerciement, Le Complexe Le Partage a remis une plaque commémorative aux participants lors de leur soirée de reconnaissance. Bravo à tous nos jeunes de Jeunes en action!!!



## COOPÉRATIVE JEUNESSE DE SERVICES

Une coopérative jeunesse de services (CJS), c'est une entreprise collective qui regroupe une quinzaine de jeunes, âgés de 14 à 17 ans, associés dans le but de créer leur propre emploi d'été. Ensemble, ils offrent des services variés (tonte de gazon, peinture, gardiennage, etc.) tout en ayant la responsabilité de l'élaboration et de la gestion de leur coopérative de travail. La CJS est également une belle opportunité pour ces jeunes d'occuper un emploi qu'ils apprécient mais également d'acquérir une certaine expertise dans un domaine précis et de s'initier à la réalité de l'entrepreneuriat collectif. La Montérégie compte 20 CJS.

### Comité local de la CJS J.' A.I.D.E. 2012

NOM	SOCIÉTÉ
Benoît Goyer	Carrefour jeunesse-emploi La Prairie
Stéphanie Slobie	Carrefour jeunesse-emploi La Prairie
Jimmy Roy	Maison des jeunes de St-Philippe
Caroline Martineau	Centre local de développement de Roussillon
Manon Mainville	Chambre de Commerce et d'industrie Royal Roussillon
Annick Marcil	Commission scolaire des Grandes Seigneuries

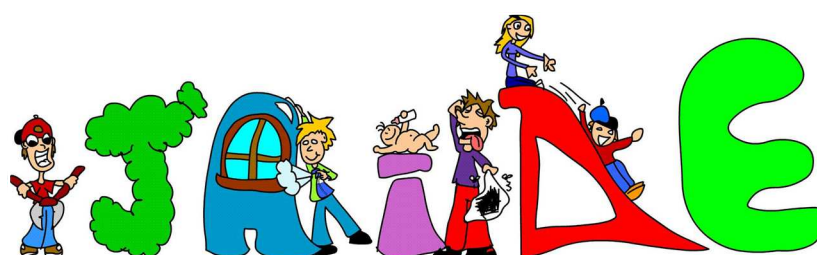
La cohorte 2012 du CJE La Prairie, comportait **15 participants** motivés et dynamiques!

### La CJS J.'A.I.D.E en chiffres:

- ♦ 25 contrats (tonte de pelouse, entretien ménager, désherbage, lavage de fenêtres, peinture, promenade de chiens, taille de haies de cèdre)
- ♦ 250 heures travaillées
- ♦ Total des revenus : **3 353,75\$**
- ♦ Total des dépenses : **3 353,75\$**

En terminant, nous devons souligner l'appui de nos partenaires et commanditaires, qui d'année en année, nous permettent d'offrir cette unique expérience à des jeunes de notre territoire: La Caisse populaire La Prairie, La Caisse Desjardins des Berges de Roussillon, Monsieur François Rebello—député de La Prairie, Monsieur Sylvain Chicoine—député de Châteauguay et St-Constant, Monsieur Hoang Mai —député de Brossard et La Prairie, Lafarge Canada, Journal Le Reflet, Chiasson Gauvreau Inc., Commission scolaire des Grandes-Seigneuries, Fraternité des policiers de la régie intermunicipale de police Roussillon, Ville de La Prairie, Club Optimiste de La Prairie Inc., Imprimerie Pub Cité, Ville de St-Constant, Municipalité de St-Philippe, Ville de Sainte-Catherine, Ville de Candiac, Club Optimiste de Saint-Constant, L'Amicale de Candiac, Municipalité de St-Mathieu et Assurancia Groupe Brosseau.

Nous tenons également à remercier la **Chambre de commerce et d'industrie Royal Roussillon** pour sa collaboration au projet CJS. Encore une fois cette année, lors de son tournoi de golf annuel qui eu lieu le 11 septembre 2012, nous avons eu l'opportunité d'occuper un emplacement sur le terrain afin d'organiser une collecte de fonds. **Nissan Park Avenue** qui nous a permis d'organiser un lave-auto lors de la journée du 7 juillet. **La Popessa** de Delson avec laquelle nous avons organisé une activité d'autofinancement samedi le 14 juillet. Merci à tous!







**OUVERTURE  
OFFICIELLE**



**AU TRAVAIL!**



**FERMETURE OFFICIELLE**



## DESJARDINS-JEUNES AU TRAVAIL

Cette année, 14 jeunes âgés entre 15 et 18 ans ont pu profiter d'une première expérience de travail grâce au programme Desjardins-Jeunes au Travail. Encore cette année, les Caisse Desjardins des Berges du Roussillon et celle de La Prairie ont subventionné de 25 à 50% le salaire des participants afin de faciliter leur intégration dans le milieu du travail.

Le Carrefour jeunesse-emploi La Prairie a effectué le recrutement et l'encadrement des jeunes tout en faisant le travail de démarchage auprès des employeurs de la région.

Voici en images, un bref résumé des faits saillants de notre cohorte **2012**



### IGA Les marchés Lambert et frères

(St-Constant)

Anna Mutombo



### Récré-O-Parc

Alexandre Major

Alexis Painchaud

Joanie Touchette



### Municipalité de St-Philippe

Charles Dubuc

Frédéric Marleau



### Subway La Prairie

Alexandra Carpentier

Jordane Sénécal



### Camp Crouch

Collège Jean de la Mennais

Maude Thibault



### Ville de Sainte-Catherine

Frédéric Gibeault



### Complexe Le Partage

Jason Beaumier-Larochelle

Alexandre Poupart



### CPE Kateri

Laurie Sénécal



### Capitaine Fish

Olivier Guénette

- 7<sup>ème</sup> édition  
- 9 Employeurs  
- 14 postes offerts

Caisse des Berges de Roussillon  
Caisse La Prairie



Coopérer pour créer l'avenir

## SOIRÉE BÉNÉFICE DU 21 MARS

Dans le cadre de son plan de communication, le Carrefour jeunesse-emploi La Prairie a organisé une deuxième activité de financement.

Sous forme de 5 à 7, nous avons invité nos partenaires, les élus, les clients du CJE ainsi que nos amis et familles à venir entendre le conférencier Richard Durand, spécialiste en formation professionnelle.

Cette soirée fut une excellente occasion de réseautage et de partage et nous tenons à remercier tous les participants ainsi que nos commanditaires : Caisse populaire de La Prairie, Caisse Desjardins Les Berges de Roussillon, Journal Le Reflet, Kruger, Sylvain Chicoine—député Châteauguay et St-Constant, Municipalité de Saint-Mathieu et la Ville de Delson.





## L'AVENIR

L'avenir au Carrefour se veut rempli de projets et de partenariat avec la communauté.

En 2013-2014 nous travaillerons davantage avec les médias sociaux dans notre accompagnement avec la clientèle et nous effectuerons une meilleure reddition de compte grâce à l'acquisition du logiciel: CJE stat. De plus, notre nouveau site Internet nous permettra de mieux communiquer avec notre clientèle et de rayonner davantage sur notre territoire. Nous espérons que tous ces changements nous apporteront une plus grande visibilité et une augmentation de notre achalandage.

Parallèlement, les projets ne manqueront pas! Nous désirons mettre sur pied une série d'ateliers qui seront offerts en soirée et ce, sur différents thèmes (médias sociaux, négociation salariale, orientation professionnelle), pour rejoindre la clientèle des jeunes professionnels qui s'installent sur notre territoire. Nous désirons également investir dans la publicité et utiliser diverses stratégies pour augmenter notre achalandage.

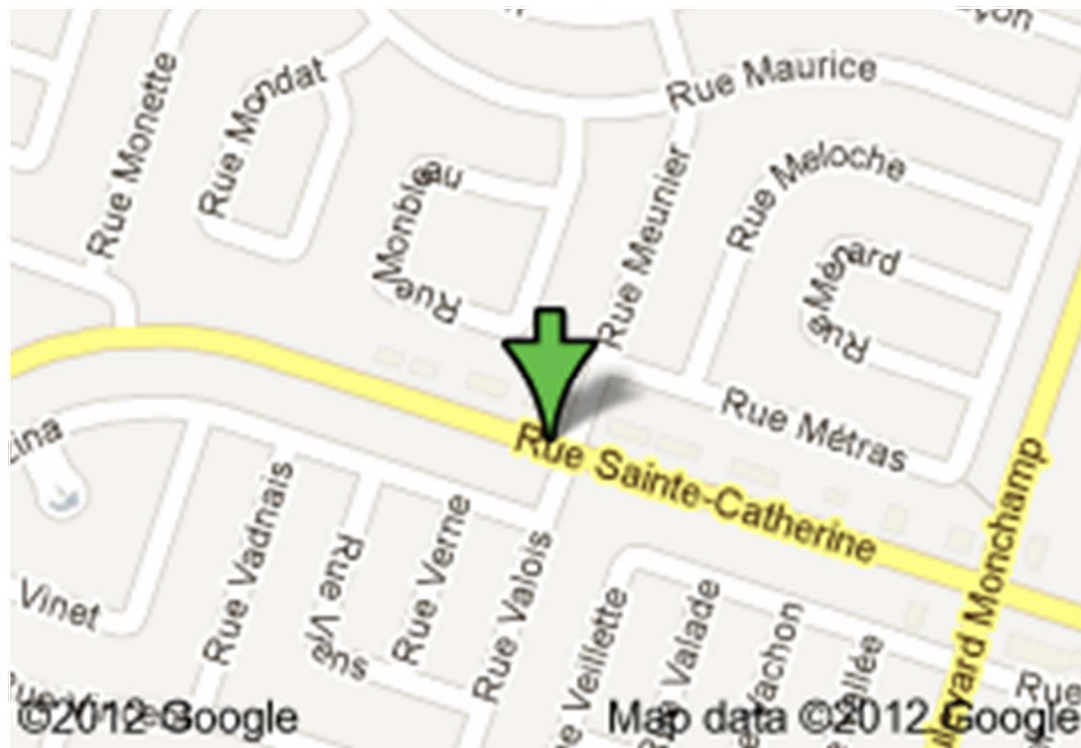
Notre situation financière sera toujours une priorité et nous mettrons tout en œuvre pour amener le Carrefour à un déficit zéro.

En ce qui concerne nos projets jeunesse et plus précisément celui de *Jeunes en action*, nous aimerions récupérer une des deux places perdues par le passé. L'équipe d'intervenantes étant maintenant stable, nous pensons être en mesure d'offrir un service hors pair avec de nouvelles activités au programme. Les idées ne manquent pas! Quant aux autres projets: IDEO 16/17, la CJS (coopérative jeunesse de services) et Desjardins-Jeunes au travail, ils ont toujours le vent dans les voiles et continueront d'évoluer en 2013-2014.

Le Carrefour jeunesse-emploi poursuit sa belle lancée et se tourne maintenant vers une nouvelle année remplie de défis!







247-D rue Ste-Catherine  
Saint-Constant, Québec  
J5A 2J6

**450 845-3848**

Site web: [www.cjelaprairie.qc.ca](http://www.cjelaprairie.qc.ca)

Courriel: [accueil@cjelaprairie.qc.ca](mailto:accueil@cjelaprairie.qc.ca)

